

COMITÉ
HAUTS DE SEINE
FFHANDBALL



*Guide
des
compétitions*

Version 2 du 15.02.2024

Préambule	2
Plus de 16 ans Masculins	3
Plus de 16 ans Féminines	5
Moins de 18 ans Masculins	6
Moins de 18 ans Féminines	9
Moins de 15 ans Masculins	10
Moins de 15 ans Féminines	13
Moins de 13 ans Masculins	14
Moins de 13 ans Féminines	17
Moins de 11 ans Féminines	19
Moins de 11 ans Mixte	20
Moins de 9 ans Mixte	23
Moins de 7 ans Mixte	24
ANNEXES	25
Calendrier Masculin	26
Calendrier Féminin	27
Tableau des montées et descentes - Masculins	28
Tableau des montées et descentes - Féminines	29
Catégories	30
Horaires des rencontres	31
Règlement des jeunes	32

Suite à l'assemblée générale ordinaire du 28 juin 2023, nous vous adressons l'organisation des championnats, qui a été retenue pour la saison 2023-2024.

Pour les différents collectifs "jeunes", il vous a été demandé de nous indiquer, si vous souhaitez que votre équipe 1, voire équipe 2, évolue au plus haut niveau de ces championnats.

Nous vous communiquerons dans une version ultérieure, la composition des championnats en cours.

PLUS DE 16 ANS MASCULINS

Deux niveaux de championnat, qui seront constitués en fonction des résultats de la saison 2022-2023 :
1^{re} Division Territoriale et 2^e Division Territoriale.

Les clubs ayant deux équipes engagées ne peuvent disputer le championnat dans la même division (sauf au plus bas niveau).

1 ^{re} Division Territoriale	2 ^e Division Territoriale
<p>Brûlage Le brûlage se fait après 11 matches.</p> <p>Titre et accession À la fin de la compétition, l'équipe classée première, suivant le classement officiel, sera déclarée championne de 1^{re} Division Territoriale et accédera au championnat régional. L'équipe classée deuxième suivant le classement officiel accédera également au championnat régional. Les équipes réserves ont obligation, sur chaque match, de présenter 3 joueurs minimum âgés de 17 à 23 ans. En cas de non-respect, pas d'accession possible.</p> <p>Relégation Suivant tableau des montées et descentes du comité 92.</p>	<p>Brûlage Le brûlage se fait après 11 matches.</p> <p>Titre et accession À la fin de la compétition, l'équipe classée première, suivant le classement officiel, sera déclarée championne de 2^e Division Territoriale et accédera à la 1^{re} Division Territoriale.</p>

1^{re} phase

14 journées de championnat en matches aller-retour.

1^{re} Division Territoriale :

2 poules de 8 équipes.

1 ^{re} Division Territoriale - Poule A	
1	ASV Châtenay-Malabry 1B
2	Levallois SC 1B
3	Chaville HB 1B
4	Stade de Vanves 1C
5	Rueil AC 1 C
6	COM Bagneux
7	HBC Suresnes 1B
8	ES Nanterre

1 ^{re} Division Territoriale - Poule B	
1	CSM Puteaux 1B
2	USM Malakoff 1B
3	AC Boulogne-Billancourt 1C
4	AS Fontenay-aux-Roses 1
5	Issy HB Masculin 1B
6	Bois-Colombes Sports 1C
7	Courbevoie HB 1C
8	AS Meudon 1B

2^e Division Territoriale :

2 poules de 8 équipes.

2 ^e Division Territoriale - Poule A	
1	Levallois SC 1C
2	Asnières HC 1B
3	USM Malakoff 1C
4	AS Fontenay-aux-Roses 1B
5	Chaville HB 1C
6	HBC Suresnes 1C
7	ASV Châtenay-Malabry 1D
8	Exempt

2 ^e Division Territoriale - Poule B	
1	Stade de Vanves 1D
2	Issy HB Masculin 1C
3	ES Nanterre 1B
4	ASV Châtenay-Malabry 1C
5	Exempt 1
6	ES Colombienne 1B
7	ES Colombienne 1C
8	Levallois SC 1D

2^e phase1^{re} Division Territoriale et 2^e Division Territoriale : play-off et play-down

Par niveaux :

- les 4 premiers des poules A et B sont rassemblés en play-off
- les 4 derniers des poules A et B sont rassemblés en play-down

Les résultats de la 1^{re} phase entre les équipes qui se sont déjà affrontées sont conservés.

8 journées de championnat en matches aller-retour.

Play-off - 1 ^{re} Division Territoriale	
1	1 de A
2	2 de A
3	3 de A
4	4 de A
5	1 de B
6	2 de B
7	3 de B
8	4 de B

Play-down - 1 ^{re} Division Territoriale	
1	5 de A
2	6 de A
3	7 de A
4	8 de A
5	5 de B
6	6 de B
7	7 de B
8	8 de B

À l'issue de cette 2^e phase, le vainqueur de la poule Play-off 1^{re} Division Territoriale sera désigné champion départemental.

Play-off - 2 ^e Division Territoriale	
1	1 de A
2	2 de A
3	3 de A
4	4 de A
5	1 de B
6	2 de B
7	3 de B
8	4 de B

Play-down - 2 ^e Division Territoriale	
1	5 de A
2	6 de A
3	7 de A
4	8 de A
5	5 de B
6	6 de B
7	7 de B
8	8 de B

À l'issue de cette 2^e phase, le vainqueur de la poule Play-off 2^e Division Territoriale sera désigné champion départemental.

PLUS DE 16 ANS FÉMININES

L'organisation du "Challenge Jeanne Barbé Delmas" vous sera communiquée ultérieurement.

Si plus de 12 équipes engagées, constitution de 2 poules de 8 équipes, et faire un brassage des équipes sur 14 journées pour ensuite constituer 2 poules de 8 avec des play-off et play-down.

Le championnat sera adapté en fonction du nombre d'équipes engagées.

Brûlage

Le brûlage se fait après 11 matches.

Titre et accession

À la fin de la compétition : l'équipe classée première, suivant le classement officiel, sera déclarée championne de 1^{re} division territoriale et accédera au championnat régional.

Les équipes réserves ont obligation, sur chaque match, de présenter 2 joueuses minimum âgées de 17 à 23 ans (en cas de non-respect, pas d'accession possible).

Relégation

Suivant le tableau des montées et descentes du comité 92.

1^{re} phase

1 ^{re} Division Territoriale - Poule A	
1	CSM Puteaux
2	Bois-Colombes Sp. 1B
3	Levallois SC
4	HBC Suresnes
5	Chaville HB
6	Rueil AC 1C
7	ACBB
8	Exempt

1 ^{re} Division Territoriale - Poule B	
1	Courbevoie HB
2	COM Bagneux
3	ES Nanterre
4	ES Colombienne 1C
5	Clamart HB
6	AS Meudon
7	Exempt 1
8	Exempt 2

2^e phase

Play-off et play-down :

Par niveaux :

- les 4 premiers sont rassemblés en play-off
- les 4 derniers sont rassemblés en play-down

Les résultats de la 1^{re} phase entre les équipes qui se sont déjà affrontées sont conservés.

8 journées de championnat en matches aller-retour.

Play-off - 1 ^{re} Division Territoriale	
1	1 de A
2	2 de A
3	3 de A
4	4 de A
5	1 de B
6	2 de B
7	3 de B
8	4 de B

Play-down - 1 ^{re} Division Territoriale	
1	5 de A
2	6 de A
3	7 de A
4	8 de A
5	5 de B
6	6 de B
7	7 de B
8	8 de B

À l'issue de cette 2^e phase, la 1^{re} des play-off est désignée championne du 92.

MOINS DE 18 ANS MASCULINS

Brûlage :

- si un joueur d'un club évoluant au niveau national a effectué 3 dates de championnat, le joueur est brûlé pour les 1^{re} et 2^e phases des délayages départementaux.

- si un joueur d'un club qualifié au niveau régional a effectué 3 dates en brassages et délayages régionaux, le joueur est brûlé pour les 1^{re} et 2^e phases des délayages départementaux.

Championnat :

16 dates de championnat.

Le championnat Excellence sera accessible en priorité aux équipes 1 qui le souhaitent.

- S'il y a davantage de candidats que de places, un tournoi de qualification sera organisé entre les équipes candidates (les équipes inscrites en DAR et qui ne seront pas retenues en championnat régional sont automatiquement qualifiées).
- S'il reste des places à attribuer, elles seront données aux équipes 2 des clubs intéressés, en prenant en compte l'ordre de classement des DAR.

Toutes les autres équipes seront inscrites au championnat Honneur, sans conditions.

1^{re} phase

Sur la base de 30 équipes.

2 niveaux : Excellence et Honneur.

5 matches simples.

Excellence A	
1	Issy HBM
2	AS Meudon 1
3	HBC Suresnes
4	HBC Antony
5	Ent. Fontenay/Malakoff 2
6	Bois-Colombes Sp. 3

Excellence B	
1	ASV Châtenay-Malabry
2	Asnières HB
3	Clamart HB 1
4	ES Colombes 1
5	Levallois SC 2
6	AC Boulogne-Billancourt 3

Excellence C	
1	Levallois SC 1
2	Courbevoie HB 1
3	Chaville HB
4	Stade de Vanves HB
5	COM Bagneux
6	Rueil AC 2

Honneur A	
1	Courbevoie HB 2
2	ES Colombes 2
3	Vaucresson-Garches HB
4	Ville d'Avray HB 2
5	AS Meudon 2
6	Exempt

Honneur B	
1	Clamart HB 2
2	CSM Puteaux 2
3	HBC Villeneuve-la-Garenne
4	Ville d'Avray HB 1
5	Levallois SC 3
6	Exempt

2^e phase

Tournoi de barrages entre l'Excellence et l'Honneur : 1 date.

Les équipes arrivées 6^e d'Excellence et 1^{re} d'Honneur, lors de la 1^{re} phase, s'affrontent lors d'un tournoi à 5 équipes.

Les 3 premiers passent en Excellence, les 2 derniers passent en Honneur.

Barrages	
1	6 de EA
2	6 de EB
3	6 de EC
4	1 de HA
5	1 de HB

Classement Barrages	Suite 3 ^e phase
1) 1 de Barrages	Accèdent au championnat Excellence Consolante
2) 2 de Barrages	
3) 3 de Barrages	
4) 4 de Barrages	Accèdent au championnat Honneur Haute
5) 5 de Barrages	

3^e phase

2 niveaux de championnat : Excellence et Honneur.

10 matches aller-retour.

Excellence :

3 poules de 6 équipes sont constituées :

- Les 2 premiers de chaque poule Excellence sont réunis en poule Haute
- Les 3^e et 4^e en poule Basse
- Les 2 derniers en poule Consolante

Excellence Haute	
1	1 de EA
2	2 de EA
3	1 de EB
4	2 de EB
5	1 de EC
6	2 de EC

Excellence Basse	
1	3 de EA
2	4 de EA
3	3 de EB
4	4 de EB
5	3 de EC
6	4 de EC

Excellence Consolante	
1	5 de EA
2	5 de EB
3	5 de EC
4	1 de Barrages
5	2 de Barrages
6	3 de Barrages

À l'issue de cette 3^e phase, le 1^{er} de chaque niveau sera désigné comme champion.

Honneur :

2 poules de 6 équipes sont constituées :

- Les 3 premiers des poules Honneur sont réunis en poule Haute
- Les 3 derniers en poule Basse

Honneur Haute	
1	4 de Barrages
2	5 de Barrages
3	2 de HA
4	2 de HB
5	3 de HA
6	3 de HB

Honneur Basse	
1	4 de HA
2	4 de HB
3	5 de HA
4	5 de HB
5	6 de HA
6	6 de HB

À l'issue de cette 3^e phase, le 1^{er} de chaque niveau sera désigné comme champion.

MOINS DE 18 ANS FÉMININES

Les équipes des Hauts-de-Seine, qui n'évolueront pas en championnat régional seront intégrées dans un championnat départemental.

Championnat :

15 dates de championnat.

13 équipes engagées.

1^{re} phase

5 matches simples.

Poule A		Poule B		Poule C	
1	Issy Paris Hand 1	1	Courbevoie HB	1	AC Boulogne-Billancourt 1
2	Clamart HB 2	2	Entente Vallée Sud 92 - 2	2	ES Colombes
3	Exempt 1	3	Exempt 1	3	Exempt 1
4	Levallois SC	4	AC Boulogne-Billancourt 2	4	Entente Mont-Valérien
5	Stade de Vanves	5	Issy Paris Hand 2	5	Villeneuve-la-Garenne HB
6	COM Bagneux	6	Exempt 2	6	Exempt 2

2^e phase

En raison du nombre d'équipes (13) :

- la poule Excellence compte 8 équipes (14 matches en aller/retour)
- la poule Honneur compte 5 équipes (10 matches en aller/retour)

Excellence		Honneur	
1	Issy Paris Hand 1	1	Clamart HB 2
2	Levallois SC	2	COM Bagneux
3	Courbevoie HB	3	Issy Paris Hand 2
4	Entente Vallée Sud 92 - 2	4	AC Boulogne-Billancourt 2
5	AC Boulogne-Billancourt 1	5	Villeneuve-la-Garenne HB
6	ES Colombes	6	Exempt 1
7	Stade de Vanves		
8	Entente Mont-Valérien		

MOINS DE 15 ANS MASCULINS

Brûlage :

- si un joueur d'un club qualifié au niveau régional a effectué 3 dates en brassages et délayages régionaux, le joueur est brûlé pour les 1^{re} et 2^e phases des délayages départementaux.

Championnat :

16 dates de championnat.

Le championnat Excellence sera accessible en priorité aux équipes 1 qui le souhaitent.

- S'il y a davantage de candidats que de places, un tournoi de qualification sera organisé entre les équipes candidates (les équipes inscrites en DAR et qui ne seront pas retenues en championnat régional sont automatiquement qualifiées).
- S'il reste des places à attribuer, elles seront données aux équipes 2 des clubs intéressés, en prenant en compte l'ordre de classement des DAR.

Toutes les autres équipes seront inscrites au championnat Honneur, sans conditions.

1^{re} phase

Sur la base de 30 équipes.

2 niveaux : Excellence et Honneur.

5 matches simples.

Excellence A	
1	CSM Puteaux
2	HBC Antony
3	ES Nanterre 1
4	COM Bagneux
5	Ent. Fontenay/Malakoff 2
6	Bois-Colombes Sp. 2

Excellence B	
1	Courbevoie HB 1
2	Issy HBM 1
3	Stade de Vanves HB
4	HBC Suresnes
5	Rueil AC 2
6	Levallois SC 2

Excellence C	
1	Asnières HB
2	AS Meudon 1
3	ASV Châtenay-Malabry
4	AC Boulogne-Billancourt 2
5	ES Colombes 1
6	Exempt 1

Honneur A	
1	ES Colombes 2
2	Courbevoie HB 2
3	Ville d'Avray HB
4	Issy HBM 2
5	Vaucresson-Garches HB
6	Exempt 1

Honneur B	
1	Clamart HB
2	Exempt 1
3	AC Boulogne-Billancourt 3
4	AS Meudon 2
5	Bois-Colombes Sp. 3
6	Exempt 2

Honneur C	
1	ES Nanterre 2
2	Exempt 1
3	AS Fontenay HB
4	Rueil AC 3
5	Levallois SC 3
6	Exempt 2

2^e phase

Tournoi de barrages entre l'Excellence et l'Honneur : 1 date.

Les équipes arrivées 6^e d'Excellence et 1^{re} d'Honneur, lors de la 1^{re} phase, s'affrontent lors d'un tournoi à 5 équipes.

Les 3 premiers passent en Excellence, les 2 derniers passent en Honneur.

Barrages	
1	6 de EA
2	6 de EB
3	1 de HA
4	1 de HB
5	1 de HC

Classement Barrages	Suite 3 ^e phase
1) 1 de Barrages	Accèdent au championnat Excellence Consolante
2) 2 de Barrages	
3) 3 de Barrages	
4) 4 de Barrages	Accèdent au championnat Honneur Haute
5) 5 de Barrages	

3^e phase

2 niveaux de championnat : Excellence et Honneur.

10 matches aller-retour.

Excellence :

3 poules de 6 équipes sont constituées :

- Les 2 premiers de chaque poule Excellence sont réunis en poule Haute
- Les 3^e et 4^e en poule Basse
- Les 2 derniers en poule Consolante

Excellence Haute	
1	1 de EA
2	2 de EA
3	1 de EB
4	2 de EB
5	1 de EC
6	2 de EC

Excellence Basse	
1	3 de EA
2	4 de EA
3	3 de EB
4	4 de EB
5	3 de EC
6	4 de EC

Excellence Consolante	
1	5 de EA
2	5 de EB
3	5 de EC
4	1 de Barrages
5	2 de Barrages
6	3 de Barrages

À l'issue de cette 3^e phase, le 1^{er} de l'Excellence Haute sera désigné comme champion.

Honneur :

2 poules de 6 équipes sont constituées :

- Les 3 premiers des poules Honneur sont réunis en poule Haute
- Les 3 derniers en poule Basse

Honneur Haute	
1	4 de Barrages
2	5 de Barrages
3	2 de HA
4	2 de HB
5	3 de HA
6	3 de HB

Honneur Basse	
1	4 de HA
2	4 de HB
3	5 de HA
4	5 de HB
5	6 de HA
6	6 de HB

À l'issue de cette 3^e phase, le 1^{er} de l'Honneur Haute sera désigné comme champion.

MOINS DE 15 ANS FÉMININES

Les équipes des Hauts-de-Seine, qui n'évolueront pas en championnat régional seront intégrées dans un championnat départemental.

Championnat :

15 dates de championnat.

12 équipes engagées.

1^{re} phase

5 matches simples.

Poule A		Poule B	
1	Issy Paris Hand 1	1	Entente Mont Valérien 1
2	ASV Chatenay-Malabry	2	Clamart HB
3	Entente Mont-Valérien 2	3	ES Colombes 1
4	Levallois SC	4	Asnières AC
5	AC Boulogne-Billancourt	5	Issy Paris Hand 2
6	ES Colombes 2	6	USM Malakoff 2

Après la nouvelle modification transmise ce jour, nous avons rassemblé les 12 équipes engagées, en reconstituant 2 poules de 6 équipes.

Tout cela en veillant à conserver les niveaux de pratique de la saison dernière, mais aussi en attribuant les numéros, qui ne perturbent pas les matches initialement prévus pour la 1^{re} journée (14-15.10.2023).

Seuls les clubs en "bleu" ne devaient pas avoir de rencontre, car ils devaient évoluer contre un "exempt". Dans le cas, où ces 4 clubs ne pourraient s'organiser pour effectuer le match ce week-end, ils devront le programmer sur une date report.

2^e phase

10 matches en aller/retour.

Excellence		Honneur	
1	Issy Paris Hand 1	1	Entente Mont Valérien 2
2	Levallois SC	2	ASV Chatenay-Malabry
3	AC Boulogne-Billancourt	3	ES Colombes 2
4	Entente Mont-Valérien 1	4	Clamart HB
5	USM Malakoff 2	5	ES Colombes 1
6	Issy Paris Hand 2	6	Asnières AC

À l'issue de cette 3^e phase :

- le 1^{er} de l'Excellence sera désigné comme champion
- le 1^{er} de l'Honneur sera désigné comme champion

MOINS DE 13 ANS MASCULINS

Le Challenge du Département des Hauts-de-Seine

Règlement :

Dès le "Challenge des Hauts-de-Seine", utiliser les règles aménagées.

Réflexion sur l'organisation des finalités :

- même installation sportive que la compétition masculine ou pas.

Matches simples sur 3 dates

Séparer les équipes 1 et 2, voire 3 et 4

Organisation proposée sur la base de 48 équipes.

Les poules seront constituées en tenant compte des classements des U13 et des U11 de la saison précédente.

Journées 1, 2 et 3

Journée 1 : 23-24.09.2023

Journée 2 : 30.09-01.10.2023

Journée 3 : 07-08.10.2023

Délayages pour les niveaux de championnat "Elite" et "Excellence".

Poule A	Poule B	Poule C
1) Courbevoie HB 1	1) Entente Fontenay / Malakoff	1) AC Boulogne-Billancourt 1
2) ES Nanterre	2) Chaville HB	2) Issy HB Masculin 1
3) AS Meudon	3) Asnières HC 1	3) ASV Châtenay-Malabry
4) Exempt	4) Exempt	4) Exempt

Poule D	Poule E	Poule F
1) Rueil AC 1	1) ES Colombes 1	1) Levallois SC 1
2) Bois-Colombes Sports 1	2) Stade de Vanves 1	2) CSM Puteaux 1
3) HBC Suresnes	3) COM Bagneux	3) Bois-Colombes Sports 2
4) Exempt	4) Exempt	4) Exempt

Délayages pour le niveau de championnat "Honneur".

Poule G	Poule H	Poule I
1) HBC Antony	1) Ville d'Avray	1) Clamart HB
2) AS Fontenay	2) USM Malakoff	2) AC Boulogne-Billancourt 2
3) Issy HB Masculin 2	3) CSM Puteaux 2	3) Stade de Vanves 2
4) Exempt	4) Exempt	4) Exempt

Poule J	Poule K	Poule L
1) Vaucresson-Garches HB	1) SM Montrouge	1) Courbevoie HB 2
2) Rueil AC 2	2) Levallois SC 2	2) ES Colombes 2
3) Asnières HC 2	3) Exempt	3) AC Boulogne-Billancourt 3
4) Exempt	4) ES Colombes 3	4) Exempt

La 4^e journée et la suite du championnat seront remodelées en tenant compte des engagements réels des équipes.

Journée 4

8 tournois.

Chaque poule composée de 6 équipes sera reformée en 2 poules de 3 équipes ; avec pour finalités des matches de classement pour les places 1 à 6.

Poule M	Poule N	Poule O	Poule P	Poule Q	Poule R	Poule S	Poule T
1 A	2 A	3 A	4 A	1 G	2 G	3 G	4 G
1 B	2 B	3 B	4 B	1 H	2 H	3 H	4 H
1 C	2 C	3 C	4 C	1 I	2 I	3 I	4 I
1 D	2 D	3 D	4 D	1 J	2 J	3 J	4 J
1 E	2 E	3 E	4 E	1 K	2 K	3 K	4 K
1 F	2 F	3 F	4 F	1 L	2 L	3 L	4 L

À l'issue des finales :

- les équipes des tournois M et N composeront le championnat élite
- les équipes des tournois O et P le championnat Excellence
- les équipes des tournois Q, R, S et T le championnat Honneur

Championnat :

3 niveaux : Elite, Excellence et Honneur.

1^{re} phase

10 journées de championnat en matches aller-retour.

Elite A
1) 1 M
2) 2 N
3) 3 M
4) 4 N
5) 5 M
6) 6 N

Elite B
1) 1 N
2) 2 M
3) 3 N
4) 4 M
5) 5 N
6) 6 M

Excellence A
1) 1 O
2) 2 P
3) 3 O
4) 4 P
5) 5 O
6) 6 P

Excellence B
1) 1 P
2) 2 O
3) 3 P
4) 4 O
5) 5 P
6) 6 O

Honneur A	Honneur B	Honneur C	Honneur D
1) 1 Q	1) 1 R	1) 1 S	1) 1 T
2) 2 R	2) 2 S	2) 2 T	2) 2 Q
3) 3 S	3) 3 T	3) 3 Q	3) 3 R
4) 4 T	4) 4 Q	4) 4 R	4) 4 S
5) 5 Q	5) 5 R	5) 5 S	5) 5 T
6) 6 R	6) 6 S	6) 6 T	6) 6 Q

2^e phase

Elite et Excellence / play-off et play-down :

Par niveaux :

- les 3 premiers sont rassemblés en Play-off
- les 3 derniers sont rassemblés en Play-down

Les résultats de la 1^{re} phase entre les équipes qui se sont déjà affrontées sont conservés.

6 journées de championnat en matches aller-retour.

Play-off Elite
1) 1 de EA
2) 1 de EB
3) 2 de EA
4) 2 de EB
5) 3 de EA
6) 3 de EB

Play-down Elite
1) 4 de EA
2) 4 de EB
3) 5 de EA
4) 5 de EB
5) 6 de EA
6) 6 de EB

À l'issue de cette 2^e phase, le 1^{er} des play-off Elite est désigné champion du 92.

Play-off Excellence
1) 1 de EA
2) 1 de EB
3) 2 de EA
4) 2 de EB
5) 3 de EA
6) 3 de EB

Play-down Excellence
1) 4 de EA
2) 4 de EB
3) 5 de EA
4) 5 de EB
5) 6 de EA
6) 6 de EB

À l'issue de cette 2^e phase, le 1^{er} des play-off Excellence est désigné champion du 92.

Honneur :

Les 6 meilleures équipes sont rassemblées en Honneur Haute 1, les 6 meilleures suivantes en Honneur Haute 2, ...

Les résultats de la 1^{re} phase ne sont pas conservés.

5 journées de championnat en matches simples.

Honneur Haute 1	Honneur Haute 2
1) 1 de HA	1) 3 ^e meilleur 2 ^e
2) 1 de HB	2) 4 ^e meilleur 2 ^e
3) 1 de HC	3) 3 de HA
4) 1 de HD	4) 3 de HB
5) Meilleur 2 ^e	5) 3 de HC
6) 2 ^e meilleur 2 ^e	6) 3 de HD

Honneur Basse 1	Honneur Basse 2
1) 4 de HA	1) 3 ^e meilleur 5 ^e
2) 4 de HB	2) 4 ^e meilleur 5 ^e
3) 4 de HC	3) 6 de HA
4) 4 de HD	4) 6 de HB
5) Meilleur 5 ^e	5) 6 de HC
6) 2 ^e meilleur 5 ^e	6) 6 de HD

À l'issue de cette 2^e phase, le 1^{er} de l'Honneur Haute est désigné champion du 92.

MOINS DE 13 ANS FÉMININES

Le Challenge du Département des Hauts-de-Seine

Règlement :

Dès le "Challenge des Hauts-de-Seine", utiliser les règles aménagées.

Réflexion sur l'organisation des finalités :

- même installation sportive que la compétition masculine ou pas.

Nombre de joueuses :

14 joueuses sur le tournoi sont autorisées, mais seules 12 d'entre elles peuvent prendre part au jeu sur une rencontre (il peut donc y avoir une composition d'équipe différente sur les rencontres).

Journée 1 : 30/09-01/10/2023

Tournoi n° 1	
À COURBEVOIE	
1) Courbevoie HB	
2) Issy Paris Hand 2	
3) AC Boulogne-Billancourt	

Tournoi n° 2	
À RUEIL-MALMAISON OU NANTERRE	
1) Entente Mont-Valérien	
2) COM Bagneux	
3) ASV Châtenay-Malabry	

Tournoi n° 3	
À ISSY-LES-MOULINEAUX	
Poule A	Poule B
1) Issy Paris Hand 1	1) USM Malakoff
2) Levallois SC	2) Stade Vanves

Tournoi n° 4	
À BOIS-COLOMBES	
1) Bois-Colombes Sports	
2) HBC Antony	
3) ES Colombes	

Journée 2 : 07-08/10/2023

Tournoi n° 5	
Tirage au sort pour le club recevant	
Poule A	Poule B
1) 1 de 1	1) 2 de 4
2) 4 de 3	2) 3 de 2

Tournoi n° 6	
Tirage au sort pour le club recevant	
1) 1 de 2	
2) 2 de 3	
3) 3 de 4	

Tournoi n° 7	
Tirage au sort pour le club recevant	
1) 1 de 3	
2) 2 de 1	
3) 3 de 4	

Tournoi n° 8	
Tirage au sort pour le club recevant	
1) 1 de 4	
2) 2 de 2	
3) 3 de 1	

Journée 3 : 14-15/10/2023

Tournoi n°9 Finalités	Tournoi n° 10	Tournoi n° 11	Tournoi n° 12
À DÉFINIR	Tirage au sort pour le club recevant	Tirage au sort pour le club recevant	Tirage au sort pour le club recevant
1) 1 de 5 2) 1 de 6 3) 1 de 7 4) 1 de 8	1) 2 de 5 2) 2 de 6 3) 2 de 7 4) 2 de 8	1) 3 de 6 2) 3 de 8 3) 4 de 5	1) 3 de 7 2) 3 de 9

	Tournoi à 4 équipes (2 poules de 2)	Tournoi à 3 équipes (1 poule de 3)
Temps de jeu	2 x 12'	
Temps d'exclusion	1'	
Pause entre chaque match	5'	
Règles	Cf. tableau récapitulatif du règlement des jeunes.	
Attribution des points	Poule de 2 équipes :	
	Pas de match nul : - si à la fin du temps réglementaire, il y a égalité entre les deux équipes, on procède à une prolongation de 1 x 3' ; - si à la fin de cette prolongation, il y a toujours égalité entre les deux équipes, on procède alors au but en "OR". - match gagné : 3 points - match perdu : 1 point	
	Poule de 3 équipes :	
	Victoire : 3 pts ; égalité : 2 pts ; défaite : 1 pt	

A NOTER que le Juge Arbitre Jeune procédera au tirage au sort pour déterminer l'équipe qui possèdera le ballon en début de rencontre, de la 1^{re} prolongation, de la 2^e prolongation (but en "OR").

Championnat :

14 journées de championnat en matches aller-retour.

Équipes qualifiées pour le challenge régional.

Excellence	Honneur
1) 1 de 9	1) 1 de 11
2) 2 de 9	2) 2 de 11
3) 3 de 9	3) 3 de 11
4) 4 de 9	4) 1 de 12
5) 1 de 10	5) 2 de 12
6) 2 de 10	6) AS Meudon
7) 3 de 10	7) Courbevoie HB 2
8) 4 de 10	8)

L'équipe classée 1^{re} de sa division sera déclarée "championne départementale".

Trophée départemental :

Dans le cas où l'Honneur départemental serait constitué de 6 équipes, il y aurait 10 journées de championnat en matches aller et retour.

Il serait alors proposé un Trophée départemental aux équipes suivantes, sur les dates du Challenge régional.

Journées 1, 2 et 3

Poule A	Poule B
1) 3 de 10	1) 4 de 10
2) 1 de 11	2) 2 de 11
3) 3 de 11	3) 1 de 12
4) 2 de 12	4) 3 de 12

Journée 4

Poule C	Poule D	Poule E	Poule F
1) 1 de A	1) 1 de B	1) 3 de A	1) 3 de B
2) 2 de B	2) 2 de A	2) 4 de B	2) 4 de A

Journée 5

Places 7 - 8	2 de E / 2 de F
Places 5 - 6	1 de E / 1 de F
Places 3 - 4	2 de C / 2 de D
Places 1 - 2	1 de C / 1 de D

MOINS DE 11 ANS FÉMININES

Règlement :

Pour rappel, il a été voté à l'assemblée générale du 29/06/2022 qu'il fallait utiliser les réducteurs de but pour cette catégorie. À cet effet, le comité a offert une paire à tous ses clubs.

Il est donc demandé à ce que les clubs respectent ce choix et les utilisent lors des rencontres mises en place par le comité départemental des Hauts-de-Seine.

Si le club recevant ne met pas à disposition ce matériel, l'équipe adverse le mentionnera sur la FDME et la commission sportive statuera sur une sanction sportive voire financière.

Championnat :

Dans le cas, où 6 équipes arriveraient à se constituer, voici le championnat qui pourrait être proposé :

Poule unique
1) Club A
2) Club B
3) Club C
4) Club D
5) Club E
6) Club F

Soit 10 journées de championnat en matches aller et retour.

L'équipe classée 1^{re} sera déclarée "championne départementale".

"Fémin'Hand" :

La date de cet événement vous sera communiquée ultérieurement.

MOINS DE 11 ANS MIXTE

Règlement :

Pour rappel, il a été voté à l'assemblée générale du 29/06/2022 qu'il fallait utiliser les réducteurs de but pour cette catégorie. À cet effet, le comité a offert une paire à tous ses clubs.

Il est donc demandé à ce que les clubs respectent ce choix et les utilisent lors des rencontres mises en place par le comité départemental des Hauts-de-Seine.

Si le club recevant ne met pas à disposition ce matériel, l'équipe adverse le mentionnera sur la FDME et la commission sportive statuera sur une sanction sportive voire financière.

Championnat :

- Garder l'organisation géographique Nord/Sud de la compétition
 - Le championnat Excellence départementale sera accessible en priorité aux équipes 1 qui le souhaitent :
 - s'il y a davantage de clubs candidats que de places, un tournoi de qualification sera proposé entre les équipes 1 uniquement. L'organisation sera communiquée début septembre
 - s'il reste des places à attribuer, les équipes 2 candidates, si elles sont plus importantes que le nombre de places restantes, participeront à un tournoi de qualification, dont l'organisation sera communiquée début septembre.
- Toutefois, pour éviter de faire évoluer des joueurs de l'équipe 1 à la place de ceux qui devraient évoluer en équipe 2, deux tournois distincts seront organisés lors du même week-end, avec les équipes 1 d'un côté et les équipes 2 de l'autre.
- Un classement sera alors effectué en prenant en compte les résultats des deux collectifs de chaque club. Ainsi, les places vacantes seront allouées au(x) club(s) classé(s) de 1 à ...
- Toutes les autres équipes seront inscrites en poule Honneur départementale, sans conditions.
 - Début des championnats : 07-08/10/2023

Proposition pour 48 équipes (24 secteur nord / 24 secteur sud) :

En fonction du nombre d'équipes, la composition des poules pourra être modifiée.

17 journées de championnat.

1^{re} phase

Excellence :

2 poules par secteurs géographiques.

10 journées de championnat en matches aller-retour.

Excellence Nord A	
1)	
2)	
3)	
4)	
5)	
6)	

Excellence Nord B	
1)	
2)	
3)	
4)	
5)	
6)	

Excellence Sud A	
1)	
2)	
3)	
4)	
5)	
6)	

Excellence Sud B	
1)	
2)	
3)	
4)	
5)	
6)	

Honneur :

2 poules par secteurs géographiques.

10 journées de championnat en matches aller-retour.

Honneur Nord A
1)
2)
3)
4)
5)
6)

Honneur Nord B
1)
2)
3)
4)
5)
6)

Honneur Sud A
1)
2)
3)
4)
5)
6)

Honneur Sud B
1)
2)
3)
4)
5)
6)

2^e phase**Excellence : Play-off et play-down**

Les résultats des équipes qui se sont déjà affrontées sont conservés.

6 journées de championnat en matches aller-retour.

Play-off Excellence Nord
1) 1 de EA
2) 1 de EB
3) 2 de EA
4) 2 de EB
5) 3 de EA
6) 3 de EB

Play-down Excellence Nord
1) 4 de EA
2) 4 de EB
3) 5 de EA
4) 5 de EB
5) 6 de EA
6) 6 de EB

Play-off Excellence Sud
1) 1 de EA
2) 1 de EB
3) 2 de EA
4) 2 de EB
5) 3 de EA
6) 3 de EB

Play-down Excellence Sud
1) 4 de EA
2) 4 de EB
3) 5 de EA
4) 5 de EB
5) 6 de EA
6) 6 de EB

Honneur : Play-off et play-down

Les résultats des équipes qui se sont déjà affrontées sont conservés.

6 journées de championnat en matches aller-retour.

Play-off Honneur Nord
1) 1 de HA
2) 1 de HB
3) 2 de HA
4) 2 de HB
5) 3 de HA
6) 3 de HB

Play-down Honneur Nord
1) 4 de HA
2) 4 de HB
3) 5 de HA
4) 5 de HB
5) 6 de HA
6) 6 de HB

Play-off Honneur Sud
1) 1 de HA
2) 1 de HB
3) 2 de HA
4) 2 de HB
5) 3 de HA
6) 3 de HB

Play-down Honneur Sud
1) 4 de HA
2) 4 de HB
3) 5 de HA
4) 5 de HB
5) 6 de HA
6) 6 de HB

On obtient ainsi, un classement de 1 à 24 par secteurs géographiques.

MOINS DE 9 ANS MIXTE

Les rencontres restent sur des terrains de mini-handball.

Conserver le même nombre de rotations (3) par plateaux.

Par contre, pour éviter que les équipes d'un même club se rencontrent, comme cela est proposé jusqu'à présent, organiser des plateaux / tournois avec 6 équipes (au lieu de 4).

Et ce, en constituant 2 poules de 3 équipes.

Exemples de tournois qui pourraient être mis en place :

Tournoi n° 1	
Poule A	Poule B
1) Club A - Équipe 1	1) Club A - Équipe 2
2) Club B - Équipe 1	2) Club B - Équipe 2
3) Club C - Équipe 1	3) Club C - Équipe 2

Tournoi n° 2	
Poule A	Poule B
1) Club A - Équipe 1	1) Club A - Équipe 2
2) Club B - Équipe 1	2) Club D - Équipe 1
3) Club C - Équipe 1	3) Club C - Équipe 2

Ordre des rencontres :

	Terrain 1	Terrain 2
R 1	1 A / 2 A	1 B / 2 B
R 2	1 A / 3 A	1 B / 3 B
R 3	2 A / 3 A	2 B / 3 B

Soit 2 matches par équipes.

Temps de jeu : - 3 équipes par poules : $2 \times 8'$ (soit 32' de jeu par équipe)

- 2 équipes par poules : $3 \times 10'$ (soit 30' de jeu par équipe)

FESTI'HAND : dimanche 26 mai 2024 (en attente de confirmation de lieu).

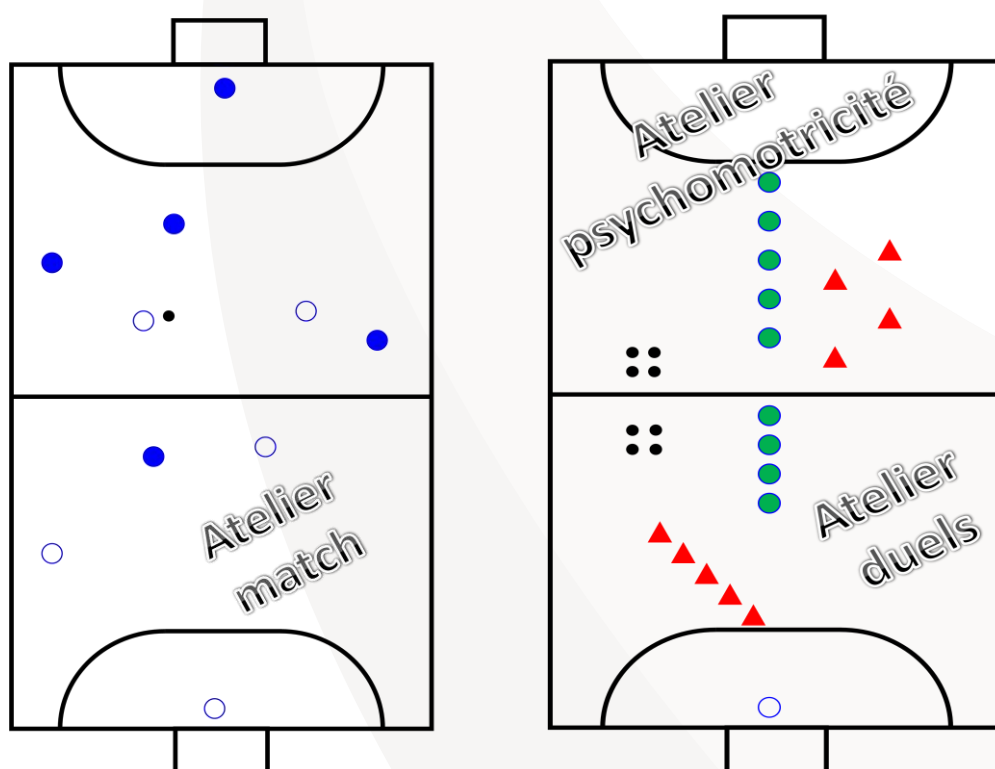
MOINS DE 7 ANS MIXTE

4 dates de tournois programmés sur l'ensemble de la saison.

Les tournois regroupent 4 équipes et se rencontrent en formule championnat sur deux terrains de mini-handball. Pour limiter les déplacements, il y aura deux équipes du même club dans un tournoi.

Plus la journée "Festi'Hand" qui regroupera l'ensemble des équipes "- de 7 ans" sur une seule structure, le dimanche 26 mai 2024.

S'il y a des plateaux à 3 équipes, pour permettre à l'ensemble des jeunes handballeurs et handballeuses d'être en activité, le club organisateur devra proposer, un terrain pour effectuer une rencontre, et un second pour proposer des ateliers :



Temps de jeu :

- 4 équipes : 2 × 8' (soit 48' de jeu par équipe)
- 3 équipes : 2 × 10' (soit 60' de jeu par équipe)
- 2 équipes : 3 × 10' (soit 30' de jeu par équipe)

Annexes

Journées dont dispose le Comité pour la mise en place des championnats

MAJ 05.02.2024

Journées	Comité accrédité	+ 16 ans			- 18 ans		- 15 ans		- 13 ans				- 11 ans	- 9 ans	- 7 ans			
		1ère div.	2ème div.	Coupe France	Exc.	Bois.	Exc./ Bois II	Hon. B A et B	IC 2009	IC 2010	Exc.	Exc.	1ère 13e	2ème	Clépt rég.	Nord Sud	Nord Sud	Tournoi
03-sept-23																		
10-sept-23					DAR1	DAR1	DAR1	DAR1										
17-sept-23		1	1		DAR2	DAR2	DAR2	DAR2										
24-sept-23		2	2		Brassage R	Brassage R	Brassage R	Brassage R			1	1	1	1				
01-oct-23		3	3		D1	D1	D1	D1			2	2	2	2				
08-oct-23		4	4		D2	D2	D2	D2			3	3	3	3			1	
15-oct-23		5	5		D3	D3	D3	D3			4	4	4	4			2	
22-oct-23	Toussaint			Tour 1														
29-oct-23	Toussaint																	
05-nov-23	TIBV								TR1									
12-nov-23		6	6		D4	D4	D4	D4			1	1	1	1			3	
19-nov-23		R	R	Tour 2	D5	D5	D5	D5			2	2	2	2			4	1
26-nov-23		7	7		R	R	R	R	TR2.2		3	3	3	3			5	
03-déc-23		8	8		Brassage	Brassage	Brassage	Brassage			4	4	4	4			6	
10-déc-23		9	9		1		1	1			R	R	R	R	T1	R		2
17-déc-23		R	R	Tour 3	R	1	R	R	TRF	TR1	5	5	5	5			7	2
24-déc-23	Non																	
31-déc-23	Non																	
07-janv-24	Non																	
14-janv-24		R	R	Tour 4	2	2	2	2			6	6	6	6			8	
21-janv-24		10	10		3	3	3	3			7	7	7	7			9	3
28-janv-24		11	11		R	R	R	R	4		TR2.3	8	8	8	8		10	3
04-févr-24		12	12		4	4	4	4	5		R	R	R	R	T2	R		
11-févr-24	Illeg																	
18-févr-24	Illeg																	
25-févr-24	Illeg			Secteur														
03-mars-24		13	13		R	R	R	6			9	9	9	9			R	
10-mars-24		14	14		5	5	5	7			10	10	10	10			11	4
17-mars-24		1	1		6	6	6	8			R	R	R	R	T3		12	4
24-mars-24		2	2		7	7	7	9			1	1	1	1			13	
31-mars-24	Piquas	3	3	Zone	R	R	R	R			TR	2	2	2	2		R	
07-avr-24	Printemps																T4	
14-avr-24	Printemps																	
21-avr-24	Printemps			FIN														
28-avr-24		4	4		8	8	8	10			3	3	3	3			14	5
05-mai-24		5	5		9	9	9	FA			4	4	4	4			15	
12-mai-24	Ascension	R	R															
19-mai-24	Pentecôte	6	6		R	R	R	R			TR	R	R	R	R		R	
26-mai-24		7	7		10	10	10	FR			5	5	5	5			16	Feste/Hand
02-juin-24		8	8				FA				6	6	6	6				
09-juin-24							FR											

ID : Inter-Départementaux

DD : Délayage départementaux

DR1 : Délayage ascension régios ET 1ère phase comité

CF : Coupe de France

FA / FR : finale aller / finale retour

Journées dont dispose le Comité pour la mise en place des championnats

MAI 11/12/2023

Journées	Categorie escalatoire	+ 16 ans				- 18 ans	- 18 ans	- 15 ans				- 13 ans			- 11 ans
		1ère div. A	1ère div. B	Open	Cpt Proc	Exc.	Honneur	Exc.	Honn.	IC 2003	IC 2004	Exc.	Hon.	Capt reg	Points 1 à ...
10-sept-23															
17-sept-23		1	1			DAR1	DAR1	DAR1	DAR1						
24-sept-23		2	2			DAR2	DAR2	DAR2	DAR2						
01-oct-23		3	3			Ita	Ita	Ita	Ita			1	1		
08-oct-23		4	4									2	2		
15-oct-23		5	5			1	1	1	1			3	3		
22-oct-23	Tournoi				Tour 1										
29-oct-23	Tournoi														
05-nov-23	Tournoi														
12-nov-23		6	6			2	2	R	R	TR1		1	1		
19-nov-23		R	R		Tour 2	3	3	2	2			2	2		
26-nov-23		7	7			4	4	3	3			3	3		
03-déc-23		8	8			R	R	R	R	TR23		4	4		
10-déc-23		9	9			5	5	4	4			R	R	T1	
17-déc-23		R	R		Tour 2	1	1	R	R	TRF	TR1	5	5		
24-déc-23	Non														
31-déc-23	Non														
07-janv-24	Non														
14-janv-24		R	R		Tour 4	2	R	R	R	TR23		6	6		
21-janv-24		10	10			3	2	5	5			7	7		
28-janv-24		11	11			4	3	1	1			8	8		
04-fév-24		12	12			5	4	2	2			R	R	T2	
11-fév-24	Hiver														
18-fév-24	Hiver														
25-fév-24	Hiver				Secteur					TRF					
03-mars-24		13	13			6	5	3	3			9	9		
10-mars-24		14	14			7	6	4	4			10	10		
17-mars-24		1	1			8	7	5	5			R	R	T3	
24-mars-24		2	2			9	8	6	6			11	11		
31-mars-24		3	3		Zone	R	R	R	R	TN		12	12		
07-avr-24	Printemps													T4	
14-avr-24	Printemps														
21-avr-24	Printemps				FIN										
28-avr-24		4	4			10	9	7	7			13	13		
05-mai-24		5	5			11	R	8	8			R	R		
12-mai-24	Ascension	R	R												
19-mai-24	Pentecôte	6	6			R	R	R	R	TF		R	R		
26-mai-24		7	7			12	10	9	9			14	14		
02-juin-24		8	8			13		10	10			GP 78	GP 78		
09-juin-24						14								TF	

ID : Inter-Départementaux

DD : Déplacements Départementaux

IC : Inter-Comité

DR : Déplacements académiques régionaux

IL : Inter-Ligue

R : Report

TR : Tournoi régional

CF : Coupe de France

PA / PR : Finale aller / finale retour

Plus de 16 ans masculins								
Clubs qui descendent de ligue	0	1	2	3	4	5	6	
1 ^{re} division territoriale	1	M	M	M	M	M	M	M
	2	M	M	M	M	M	M	M
	3							
	4							
	5							
	6							
	7							
	8							
	9							
	10							
	11							
	12							D
	13					D	D	D
	14				D	D	D	D
	15			D	D	D	D	D
	16	D	D	D	D	D	D	D
2 ^e division territoriale	1	M	M	M	M	M	M	M
	2	M	M	M	M	M		
	3	M						
	4							
	5							
	6							
	7							
	8							
	9							
	10							
	11							
	12							
	13							
	14							
	15							
	16							

M : Montée

D: Descente

Les autres cas seront statués par la commission compétente

N'ayant qu'une seule division de championnat, la 1^{re} Division Territoriale, il n'y a pas de descente. Seule l'équipe championne de 1^{re} Division Territoriale accèdera en Excellence Régionale, si les conditions sont requises au niveau réglementaire.

MASCULINS

	+ de 16 ans			- de 18 ans			- de 15 ans			- de 13 ans			- de 11 ans			- de 9 ans		- de 7 ans	
ANNÉES	02 et avant	05	06	06	07	08	09	10	11	11	12	13	13	14	15	15	16	17	18
AGES	19	18	17	17	16	15	14	13	12	12	11	10	10	9	8	8	7	6	5
Taille Ballons	3			3			2			1			0			0			
Circonférence en cm	58-60			58-60			54-56			50-52			48-50			46-48			
Temps de Jeu	2 x 30'			2 x 30'			2 x 25'			2 x 20'			2 x 15'			Tournoi			

FEMINIENS

	+ de 16 ans			- de 18 ans			- de 15 ans			- de 13 ans			- de 11 ans			- de 9 ans		- de 7 ans	
ANNÉES	02 et avant	05	06	06	07	08	09	10	11	11	12	13	13	14	15	15	16	17	18
AGES	19	18	17	17	16	15	14	13	12	12	11	10	10	9	8	8	7	6	5
Taille Ballons	2			2			1			1			0			0			
Circonférence en cm	54-56			54-56			50-52			50-52			48-50			46-48			
Temps de Jeu	2 x 30'			2 x 30'			2 x 25'			2 x 20'			2 x 15'			Tournoi			

LES MATCHES SE JOUENT OBLIGATOIREMENT AUX JOURS ET HEURES SUIVANTS

- le samedi entre 17h30 (début) et 22h30 (fin) pour les + de 16 ans masculins et féminines
- le samedi entre 15h00 (début) et 18h00 (fin) pour les - de 18 ans, les - de 15 ans, les - de 13 ans, les - de 11 ans, les - de 9 ans et les - de 7 ans
- le dimanche entre 09h00 (début) et 12h30 (fin) ; et entre 14h00 (début) et 17h30 (fin) pour toutes les catégories

Après entente entre les deux clubs :

il sera néanmoins possible de jouer :

- le vendredi entre 20h00 (début) et 22h30 (fin) pour les + de 16 ans masculins et féminines
- le samedi entre 10h00 (début) et 12h30 (fin) pour les - de 18 ans, les - de 15 ans, les - de 13 ans, les - de 11 ans, les - de 9 ans et les - de 7 ans
- tout autre horaire et jour doivent être accordés par le(s) club(s) visiteur(s) et **OBLIGATOIREMENT** par le Comité pour toutes les catégories

Tableau récapitulatif du règlement des jeunes

Saison 2023 - 2024
MAJ 13.09.2023

Catégories	- de 7 ans Mixte (2017 - 2018)	- de 9 ans Mixte (2016 - 2016 - 2017)	- de 11 ans Masculins ou Mixte - de 11 ans Féminines (2013 - 2014 - 2015)	- de 13 ans Masculins - de 13 ans Féminines (2011 - 2012 - 2013)
Règles				
Temps de jeu	Feuille de tournoi	Feuille de tournoi	2 x 15'	2 x 20'
Espace et nombre de joueurs sur le terrain	Mini-Hand 4 + 1	Mini-Hand 4 + 1	Réducteurs de buts à utiliser (considérés comme une barre transversale) 5 + 1	- 1 ^{ère} mi-temps : 5 + 1 - 2 ^{ème} mi-temps : 6 + 1
Taille des ballons	00	0	0	1
Temps d'exclusion	1 minute	1 minute	1 minute	2 minutes
Formes de jeu	Défense homme à homme sur tout le terrain* pendant tout le match.	Défense homme à homme sur tout le terrain* pendant tout le match.	Défense homme à homme sur tout le terrain* pendant tout le match.	Il n'est pas toléré d'effectuer : - une défense 6/0 - une prise en individuelle stricte sur moins de 3 joueurs(euses) - recourir au changement systématique attaquant-défenseur <i>Malgré la liberté pédagogique, il est conseillé de proposer une défense homme à homme et étagée.</i>
Engagement	Début de rencontre ou de mi-temps : milieu de terrain. Après, un but, par le GB dans sa zone après coup de sifflet de l'arbitre.	Début de rencontre ou de mi-temps : milieu de terrain. Après, un but, par le GB dans sa zone après coup de sifflet de l'arbitre.	* Durant la période où la défense "homme à homme" tout terrain est imposée, le GB ne pourra pas sortir de sa zone. Il ne sera pas non plus être remplacé par un joueur de champ pour évoluer en supériorité numérique en attaque (avec le but vide). Et ce, pour respecter l'esprit pédagogique. Par le GB aux 4 mètres dans son ½ terrain après coup de sifflet de l'arbitre. Aucun joueur de l'équipe qui défend ne doit se trouver dans les 9 mètres.	Engagement au niveau de la ligne médiane (règle FFHB).
Temps mort d'équipe	1 par match par équipe	1 par mi-temps par équipe	1 par mi-temps par équipe	1 par mi-temps par équipe
Jet de 7 mètres (un arrêt du temps doit être ordonné par les arbitres)	1) Possibilité de départ du tireur à 15 m, au plus, en dribble ; impulsion (appui ou suspension) avant la zone ; 2) 3 pas et tir en appui ou en Suspension avant la zone ; 3) règle FFHB.	1) Possibilité de départ du tireur à 15 m, au plus, en dribble ; impulsion (appui ou suspension) avant la zone ; 2) 3 pas et tir en appui ou en suspension avant la zone ; 3) règle FFHB.	1) Possibilité de départ du tireur à 15 m, au plus, en dribble ; impulsion (appui ou suspension) avant la ligne des 7 mètres ; 2) 3 pas et tir en appui ou en suspension ; 3) règle FFHB.	Règle FFHB.
Gardien de but	Dans un souci de la formation du joueur et de la joueuse, faire jouer un(e) GB différent(e) à chaque mi-temps.	Conseils pédagogiques : être positif et constructif. Attitude correcte vis-à-vis de l'arbitre et de l'équipe adverse.		Règle FFHB.
Managérat				
Arbitrage		Juges Arbitres Jeunes du club recevant.		
Si non respect des formes de jeu	1) Avertissement à l'équipe 2) Si récidive, exclusion d'un(e) joueur(euse) désigné(e) par le manager ; jamais le même et cela n'est pas comptabilisé dans les 3 exclusions du joueur ou de la joueuse Si mauvais engagement pour les "- de 11 ans" (renvoi du gardien après un but dans l'autre ½ de terrain) : 1) à rejouer	Si une équipe ne respecte pas les formes de jeu imposées :		

Dans le but de protéger nos jeunes qui s'investissent dans l'arbitrage, le juge accompagnateur EA certifié et identifié pourra intervenir sur le comportement nuisible des officiels, en demandant à ce qu'une sanction disciplinaire soit effectuée (voir rôle du délégué - FFHB). A noter qu'une exclusion temporaire sera accompagnée d'un rapport à la commission compétente. Utilisation du "TRC".



COMITÉ
HAUTS DE SEINE
FFHANDBALL

